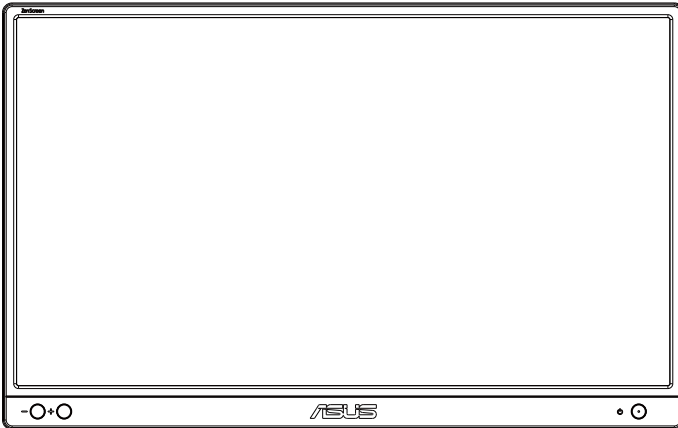


ASUS®

MB166B

Monitor USB

Ghidul utilizatorului



Cuprins

Note.....	iii
Informații referitoare la siguranță	v
Îngrijire și curățare	vii
Servicii de preluare a produselor vechi în magazin	viii
1.1 Bine ați venit!.....	1-1
1.2 Conținut pachet.....	1-1
1.3 Introducere monitor	1-2
1.3.1 Vedere din față.....	1-2
1.3.2 Rotire automată	1-3
2.1 Poziții de prindere	2-1
2.2 Conectarea cablului USB.	2-2
2.3 Software-ul DisplayWidget Lite	2-3
3.1 Specificații	3-1
3.2 Depanare (FAQ).....	3-2

Copyright © 2022 ASUSTeK COMPUTER INC. Toate drepturile rezervate.

Nicio parte din acest manual, inclusiv produsele și software-ul descrise în acesta nu poate fi reprodusă, transmisă, transcrisă, păstrată într-un sistem de preluare a informațiilor sau tradusă în orice limbă, indiferent de formă sau de mijloace, cu excepția documentației păstrate de cumpărător cu scopul de rezervă, fără a avea permisiunea scrisă explicită a ASUSTeK COMPUTER INC. („ASUS”).

Garanția sau service-ul produsului nu se va prelungi dacă: (1) produsul este reparat, modificat sau alterat, exceptând cazul în care astfel de reparație, modificare sau alterare este autorizată în scris de ASUS; sau (2) numărul de serie al produsului este șters sau lipsește.

ASUS OFERĂ ACEST MANUAL „CA ATARE”, FĂRĂ NICI O GARANȚIE, EXPLICITĂ SAU IMPLICITĂ, INCLUZÂND, DAR FĂRĂ A SE LIMITA LA, GARANȚIILE SAU CONDIȚIILE IMPLICITE PENTRU COMERCIALIZAREA SAU CONFORMITATEA CU UN ANUMIT SCOP. ASUS, DIRECTORII, CADRELE DE CONDUCERE, ANGAJAȚII SAU AGENTII SĂI NU SUNT RESPONSABILI PENTRU NICIO DAUNĂ INDIRECTĂ, SPECIALĂ, INCIDENTALĂ SAU PE CALE DE CONSECINȚĂ (INCLUSIV DAUNE PENTRU PIERDERE DE PROFIT, PIERDERE DE ACTIVITATE, PIERDERE DE UTILIZARE SAU DATE, ÎNTRERUPEREA ACTIVITĂȚII ȘI ALTELE SIMILARE), CHIAR DACĂ ASUS A FOST AVIZAT DE POSIBILITĂȚEA UNOR ASTFEL DE PAGUBE CARE REIES DIN ORICE DEFECT SAU EROARE A ACESTUI MANUAL SAU PRODUS.

SPECIFICAȚIILE ȘI INFORMAȚIILE DIN ACEST MANUAL SUNT FURNIZATE DOAR CU SCOP INFORMATIV ȘI SUNT SUPUSE MODIFICĂRII ÎN ORICE MOMENT FĂRĂ NOTIFICARE ȘI NU TREBUIE INTERPRETATE CA OBLIGAȚIE DIN PARTEA ASUS. ASUS NU ÎȘI ASUMĂ NICIO RESPONSABILITATE SAU RĂSPUNDERE PENTRU ORICE ERORI SAU INEXACTITĂȚI CARE POT SĂ APARĂ ÎN ACEST MANUAL, INCLUSIV PRODUSELE ȘI SOFTWARE-UL CARE SUNT DESCRISE ÎN ACESTA.

Numele de produse și companii din acest manual pot fi sau nu mărci comerciale înregistrate sau drepturi de autor ale companiilor respective și sunt utilizate doar pentru identificare sau explicație și în beneficiul proprietarilor, fără intenția de a încălca drepturile acestora.

Note

Declarația Comisiei federale de comunicații

Acest dispozitiv respectă Secțiunea 15 a Regulilor FCC. Funcționarea trebuie să îndeplinească următoarele două condiții:

- Acest dispozitiv nu poate cauza interferențe nocive și
- Acest dispozitiv trebuie să accepte orice interferențe primite, inclusiv interferențele care pot provoca o funcționare nedorită.

Acest echipament a fost testat și s-a constatat că se încadrează în limitele pentru un dispozitiv digital de Clasa B în conformitate cu Partea 15-a Reglementărilor FCC. Aceste limite au drept scop asigurarea unei protecții rezonabile împotriva interferenței dăunătoare într-o instalație rezidențială. Acest echipament generează, utilizează și poate radia energie de radiofrecvență și, dacă nu este instalat și utilizat conform instrucțiunilor producătorului, poate produce interferențe dăunătoare comunicațiilor radio. Cu toate acestea, nu există nicio garanție că într-o configurație de instalare specifică nu se vor produce interferențe. Dacă acest echipament cauzează interferențe dăunătoare pentru recepția radio sau TV, care se pot stabili prin oprirea și repornirea echipamentului, utilizatorul este încurajat să încerce corectarea interferențelor prin intermediul uneia sau al mai multora dintre următoarele măsuri:

- Reorientați sau reamplasați antena receptorului.
- Creșteți distanța de separare dintre dispozitiv și receptor.
- Conectați echipamentul la o priză de c.a. dintr-un circuit diferit de cel la care este conectat receptorul.
- Pentru ajutor, consultați dealerul sau un tehnician radio/TV cu experiență.

Declarația a Departamentului canadian de comunicații

Acest dispozitiv digital nu depășește limitele Clasei B pentru emisii de zgomot radio de la dispozitivul digital stabilite în Regulamentele privind interferența radio a Departamentului canadian de comunicații.

Acest dispozitiv digital Clasa B respectă ICES-003 din Canada.



NOTĂ: Acest monitor este certificat ENERGY STAR.

Acest produs se califică pentru ENERGY STAR în cazul setărilor implicite de fabrică care pot fi restabilite cu funcția „Resetare de fabrică” în meniul OSD. Schimbând setările implicite de fabrică sau acționând alte funcții care pot crește consumul de curent care pot trece de limitele specificate de ENERGY STAR.

EAC

Declarație de conformitate

Acest aparat îndeplinește cerințele stabilite în Directiva Consiliului privind Aproximarea Legilor Statelor Membre referitor la Compatibilitatea Electromagnetică (2014/30/UE), Directiva privind Aparatele cu Tensiune Joasă (2014/35/UE), Directiva ErP(2009/125/CE) și Directiva RoHS (2011/65/UE). Acest produs a fost testat și s-a constatat că îndeplinește standardele armonizate pentru echipamente de tehnologia informațiilor, aceste standarde armonizate fiind publicate sub formă de Directive în Monitorul Oficial al Uniunii Europene.

Enunț simbol DEEE

Simbolul de pe produs sau de pe ambalaj indică faptul că acest produs nu poate fi eliminat împreună cu gunoiul menajer. În schimb este responsabilitatea dvs de a elimina echipamentul prin predarea la un punct de colectare desemnat pentru reciclarea deșeurilor electrice și a echipamentelor electronice. Colectarea separată și reciclarea echipamentelor la momentul eliminării va ajuta la conservarea resurselor naturale și va asigura că este reciclat într-o manieră care protejează sănătatea umană și mediul. Pentru mai multe informații despre unde puteți să predați echipamentele pentru reciclare, vă rugăm să contactați primăria locală, serviciul de eliminare a deșeurilor menajere sau magazinul de unde ați achiziționat produsul.



Informații referitoare la siguranță

- Înainte de configurarea monitorului USB, citiți cu atenție toată documentația care însoțește produsul.
- Pentru a preveni pericolul de incendiu sau de electrocutare, nu expuneți monitorul USB la ploaie sau umiditate.
- Nu încercați să deschideți carcasa monitorului USB.
- Înainte de a utiliza monitorul USB, asigurați-vă că toate cablurile sunt conectate corect și cablurile de alimentare nu sunt deteriorate. Dacă detectați orice avarie, contactați imediat dealerul.
- Evitați praful, umiditatea și extremele de temperatură. Nu plasați monitorul USB într-o zonă în care se poate uda. Amplasați monitorul USB pe o suprafață stabilă.
- Nu împingeți obiecte și nu vărsați lichid în sloturile de pe carcasa monitorului USB.
- Dacă întâmpinați probleme tehnice cu monitorul USB, contactați un tehnician de service calificat sau magazinul.
- Acest monitor USB este alimentat de la portul USB, care este compatibil cu sistemele de circuite LPS și SELV, conform IEC60950-1:2005.

AVERTIZARE

Utilizarea altor căști decât cele specificate poate conduce la pierderea auzului ca urmare a presiunilor de sunet excesive.

Vă rugăm confirmați ca sistemul de distribuție în clădire oferă un întrerupător de circuit nominal de 120/240V, 20 A (maxim).

Dacă se livrează cu o mufă cu 3 pini pe cablul de alimentare, conectați cablul la o priză cu 3 mufe (împământată). Nu dezactivați pinul de împământare al mufei, de exemplu prin atașarea unui adaptor de 2 pini. Pinul de împământare este o funcție importantă de siguranță.

Pericol de stabilitate.

Produsul poate să cadă, cauzând vătămări personale grave sau moarte. Pentru a preveni vătămrile, acest produs trebuie să fie atașat de podea/perete în concordanță cu instrucțiunile de instalare.

Produsul poate să cadă, cauzând vătămări personale grave sau moarte. Multe din vătămări, mai ales cele ale copiilor pot fi evitate luând măsuri simple de precauție, cum ar fi:

ÎNTOTDEAUNA folosiți dulapuri sau stative sau metode de instalare recomandate de producătorul produsului.

ÎNTOTDEAUNA folosiți mobilă care ține produsul în mod sigur.

ÎNTODEAUNA asigurați-vă că produsul nu trece de marginea mobilei de suport.

ÎNTOTDEAUNA educați copiii despre pericolele cățărării pe mobilă pentru a ajunge la produs sau la controalele acestuia.

ÎNTOTDEAUNA treceți cablurile și cordonanele conectate la produs ca acestea să nu fie agățate, trase sau apucate.

NICIODATĂ să nu așezați un produs într-un loc instabil.

NICIODATĂ să nu așezați produsul pe o mobilă înaltă (de exemplu dulapuri sau biblioteci) fără a ancora atât mobila cât și produsul de un suport corespunzător.

NICIODATĂ să nu așezați produsul pe cârpă sau alt material care se poate afla între produs și mobila care îl susține.

NICIODATĂ să nu așezați elemente care pot tenta copiii, cum ar fi jucării și telecomenzi, pe produs sau mobila pe care este așezat produsul.

Dacă produsul existent se va reține sau va fi relocat, trebuie avute în vedere aceleași considerații ca mai sus.

Restricție la Declarația privind substanțele periculoase (India) Acest produs respectă „Reglementările privind gestionarea deșeurilor de echipamente electrice și electronice în India, 2016” și interzice utilizarea plumbului, mercurului, cromului hexavalent, bifenililor polibromurați (PBBs) și difenil eterilor polibromurați (PBDEs) în concentrație mai mare de 0,1% din greutate în materiale omogene și 0,01% din greutate în materiale omogene pentru cadmiu, cu excepția scutiilor enumerate în Lista 2 a Regulii

Îngrijire și curățare

- Curățirea. Opriți monitorul și deconectați cablul de alimentare. Curățați suprafața monitorului cu o cârpă fără scame, neabrazivă. Petele persistente pot fi îndepărtate cu o cârpă umezită cu o soluție de curățare cu agresivitate medie.
- Nu utilizați soluții de curățare care conține alcool sau acetonă. Utilizați o soluție de curățare destinată utilizării pentru LCD. Nu pulverizați soluția de curățare direct pe ecran, deoarece aceasta poate picura în monitor și poate cauza electrocutarea.

Următoarele simptome sunt normale pentru monitor:

- Este posibil ca ecranul să lumineze ușor neuniform, în funcție de modelul de desktop pe care îl utilizați.
- Când aceeași imagine este afișată timp de mai multe ore, pe ecran poate apărea o imagine remanentă după schimbarea imaginii. Ecranul va reveni încet sau puteți să opriți alimentarea pentru câteva ore.
- Când ecranul devine negru sau clipește sau nu mai funcționează, contactați dealerul sau centrul de service pentru reparații. Nu reparați ecranul pe cont propriu!

Convenții utilizate în acest ghid



AVERTIZARE: Informații pentru a preveni vătămarea corporală când încercați să efectuați o acțiune.



ATENȚIE: Informații pentru a preveni deteriorarea componentelor când încercați să efectuați o acțiune.



IMPORTANT: Informații pe care **TREBUIE** să le respectați pentru a efectua o acțiune.



NOTĂ: Sfaturi și informații suplimentare pentru a ajuta la efectuarea unei acțiuni.

Unde găsiți informații suplimentare

Consultați următoarele surse pentru informații suplimentare și pentru actualizări ale produsului și software-ului.

1. Site-uri ASUS

Site-urile ASUS internaționale oferă informații actualizate despre produsele hardware și software ASUS. Consultați <http://www.asus.com>

2. Documentație opțională

Pachetul produsului dvs. poate include documentație opțională care poate fi adăugată de dealer. Aceste documente nu fac parte din pachetul standard.

Servicii de preluare a produselor vechi în magazin

Programele ASUS pentru reciclare și preluare a produselor vechi sunt rezultatul angajamentului nostru față de cele mai înalte standarde de protecție a mediului. Credem că este important să oferim soluții pentru ca clienții noștri să poată recicla în mod responsabil produsele, bateriile și alte componente, precum și materialele de ambalare.

Accesați <http://csr.asus.com/english/Takeback.htm> pentru a obține informații detaliate privind reciclarea în diferite regiuni.

Informații produs pentru eticheta de energie UE



1.1 Bine ați venit!

Vă mulțumim pentru achiziționarea monitorului USB ASUS®!

Cel mai nou monitor USB de la ASUS oferă o mare portabilitate și vă simplifică viața de zi cu zi, aducând un plus atât prin prisma experienței de vizionare, cât și prin stil.

1.2 Conținut pachet

Verificați dacă în pachet există următoarele articole:

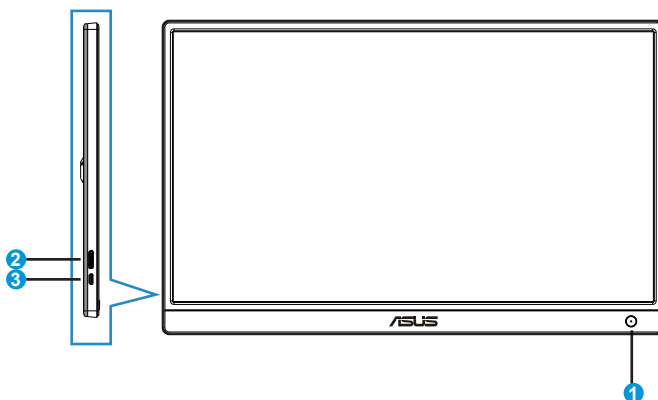
- ✓ Monitor USB
- ✓ Ghid de pornire rapidă
- ✓ Certificat de garanție
- ✓ Cablu Micro B USB 3.2
- ✓ Husă protecție



-
- Dacă oricare dintre articolele de mai sus este deteriorat sau lipsește, contactați imedia magazinul.
-

1.3 Introducere monitor

1.3.1 Vedere din față



1. Buton de alimentare/Indicator alimentare
 - Utilizați acest buton pentru a porni și opri monitorul.
 - Definiția de culoare a indicatorului de alimentare se află în tabelul de mai jos.

Stare	Descriere
Albastru	PORNIT
Portocaliu	Mod standby
Întunecat	OPRIT

2. Port Micro B USB 3.2
 - Conectați la PC/NB cu ajutorul cablului in-box
3. Port Micro B USB 2.0
 - Dacă PC/NB conectat nu are alimentate suficientă la monitorul USB doar prin USB 3.2, acest port poate fi folosit pentru a furniza alimentare suplimentară monitorului.
4. Butonul de reglare a luminozității
 - Aceste butoane sunt utilizate pentru a regla luminozitatea monitorului, vă rugăm să apăsați lung butonul "+" sau "-" pentru a face ajustările.

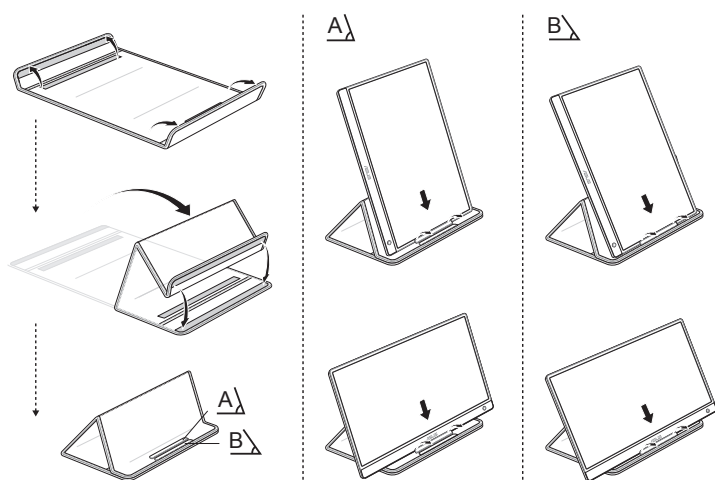
1.3.2 Rotire automată

Monitorul nostru USB este prevăzut cu un **senzor G**, al cărui rol este de a indica poziția în timp real a monitorului. Afișajul de pe ecran va fi comutat automat între modul peisaj și portret sau invers, în funcție de poziția monitorului.



- Rotire automată este suportată de software-ul DisplayWidget Lite și funcționează doar sub sistemul de operare Windows, vă rugăm accesați pagina produsului www.asus.com pentru a descărca ultima versiune DisplayWidget Lite pentru această funcție.
-

2.1 Poziții de prindere



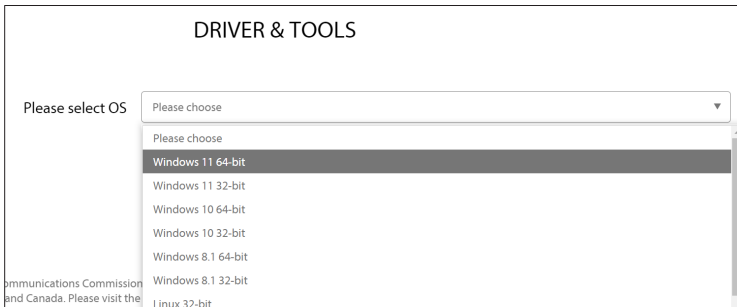
2.2 Conectarea cablului USB.

TREBUIE să descărcați și să instalați driverul înainte de a conecta MB166B la PC/laptop. Este posibil să fie necesar să reporniți Windows după instalarea driverului, pentru a activa corect **MB166B**.

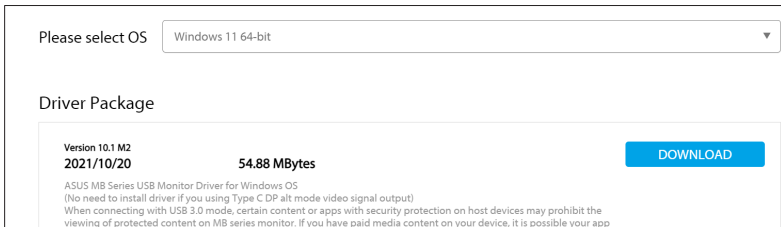


Ghid de instalare a driverului

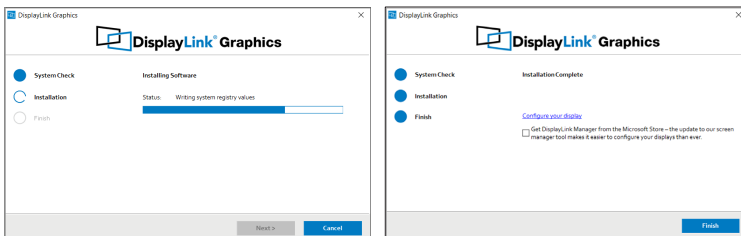
- Vă rugăm să accesați site-ul oficial ASUS www.asus.com și căutați MB166B, intrați pe pagina produsului și găsiți fila „Support” (Suport) pe pagina produsului, apoi alegeți „Driver & Tools” (Driver și Instrumente).
- Alegeți în mod corespunzător sistemul de operare al PC-ului/laptopului conectat



- Se va afișa driverul care se potrivește sistemului dvs. de operare, vă rugăm să descărcați și să executați fișierul driverului după ce descărcarea este gata.



- Urmați instrucțiunile de instalare a driverului și așteptați câteva minute pentru ca ecranul să se activeze.



2.3 Software-ul DisplayWidget Lite

Vă rugăm să accesați site-ul oficial ASUS www.asus.com și căutați MB166B, intrați pe pagina produsului și găsiți fila „Support” (Suport) pe pagina produsului, apoi alegeți „Driver & Tools” (Driver și Instrumente). Dacă alegeți sistemul de operare Windows, veți vedea afișat software-ul DisplayWidget Lite. Vă rugăm să descărcați și să instalați acest software pentru a activa „auto rotation” (rotația automată) și „contrast adjustments” (ajustările de contrast).


*acest software suportă doar rotația automată și ajustările de contrast, toate celelalte funcții ale software-ului vor fi gri.

3.1 Specificații

Model	MB166B
Dimensiune panou	15,6" (16:9, 39,62cm) Ecran lat
Rezoluție	1920 x 1080
Strălucire (tipic)	250 cd/m ²
Contrast (tipic)	1000:1
Culori afișaj	16,7M
Intrare digitală	USB 3.2 Gen 1
Culoare	Negru
Consum de energie	≤ 7 W
Temperatură de funcționare	0° ~ 40°
Dimensiuni fizice (LxÎxA)	360,14 x 225,64 x 11,8 mm
Dimensiune cutie (LxÎxA)	434 x 290 x 76 mm
Greutate netă (aprox.)	0,78 kg
Greutate brută (aprox.)	1,65 kg
Aprobări regulatorice	UL, CB, CCC, ErP, BSMI, EAC(CU), RoHS, WEEE, J-MOSS, CE, FCC, KCC, VCCI, RCM, Energy Star 8.0

*Specificațiile pot fi modificate fără înștiințare.

3.2 Depanare (FAQ)

Problemă	Soluție posibilă
LED-ul de alimentare nu este PORNIT	<ul style="list-style-type: none">• Apăsați butonul  pentru a verifica dacă monitorul este în modul PORNIT.• Verificați conectarea corectă a cablului USB la monitor și la priza electrică.
LED-ul de alimentare este de culoare aurie și nu există imagine pe ecran	<ul style="list-style-type: none">• Verificați dacă monitorul și computerul sunt în mod PORNIT.• Asigurați conectarea corectă a cablului USB între monitorul USB și computer.• Verificați cablul de semnal și asigurați-vă că niciunul dintre pini nu este îndoit.• Conectați computerul cu alt monitor disponibil pentru a verifica dacă computerul funcționează corect.
LED-ul de alimentare și ecranul se aprinde și se stinge continuu	<ul style="list-style-type: none">• Asigurați conectarea corectă a cablului USB între monitorul USB și computer prin portul Micro B USB 3.2.• Conectați o altă sursă de alimentare validă (de la adaptor/PC/laptop/acumulator portabil) la monitorul USB prin portul Micro B USB 2.0 pentru a asigura o alimentare suplimentară pentru monitor.
Imaginea de pe ecran oscilează sau un model de undă este prezent în imagine	<ul style="list-style-type: none">• Asigurați conectarea corectă a cablului USB între monitorul USB și computer.• Mutați dispozitivele electrice care pot cauza interferență electrică.
Imaginea ecranului are defecte de culoare (albul nu arată alb)	<ul style="list-style-type: none">• Verificați cablul USB și asigurați-vă că niciunul dintre pini nu este îndoit.